



МИНИСТЕРСТВО ОБРАЗОВАНИЯ КУЗБАССА

ПРИКАЗ

От « 19 » 01 2023г.

№ 142

г. Кемерово

Об утверждении типового проекта дизайна и зонирования помещений центров образования естественно-научной и технологической направленностей в общеобразовательных организациях, расположенных в сельской местности и малых городах

С целью реализации мероприятий по созданию и функционированию в общеобразовательных организациях, расположенных в сельской местности и малых городах, центров образования естественно-научной и технологической направленностей регионального проекта «Современная школа», обеспечивающего достижения целей, результата и показателей федерального проекта «Современная школа» национального проекта «Образование»

ПРИКАЗЫВАЮ:

1. Утвердить прилагаемый типовой проект дизайна и зонирования помещений центров образования естественно-научной и технологической направленностей, создаваемых в 2023 году, в общеобразовательных организациях, расположенных в сельской местности и малых городах.

2. Контроль за исполнением приказа возложить на заместителя министра Колесниченко О.Н.

Министр образования Кузбасса

С.Ю. Балакирева

УТВЕРЖДЕН
 приказом Министерство образования
 Кузбасса № 142 от 19.01.2023



РУКОВОДСТВО ПО ДИЗАЙНУ И ЗОНИРОВАНИЮ

**образовательного пространства
центров образования естественно-научной
и технологической направленности
«Точка роста» в Кемеровской области – Кузбассе**

Помещения:

- Физическая лаборатория
- Химическая лаборатория
- Биологическая лаборатория
- Технологическая лаборатория

1

Что такое центр образования «Точка роста»?

Центр «Точка роста» — это многофункциональное образовательное пространство, максимально эффективно задействующее помещения школы для образовательной и сопутствующей деятельности в различных форматах: теоретическая и практическая работа в рамках основного и дополнительного образования, внеурочная деятельность, отдых. Центр ориентирован на развитие технологической и естественно-научной образовательной направленности и охватывает предметные области: математику, информатику, технологию, физику, биологию, химию.

Основная задача и идеология мероприятия — обеспечить возможность полноценного практического и проектного обучения.

При нехватке площадей в школе допускается совмещение лабораторий (например, биологическая и химическая). Также рекомендуется задействовать библиотеки и рекреации для самостоятельной работы, занятий в неформальной обстановке и отдыха.

Помещения оснащаются под определенный образовательный процесс и практическую работу и могут не привязываться к конкретному предмету, что позволит эффективно использовать ресурсы школы и гибко составлять сетку расписания. Также это способствует междисциплинарной работе и исследованиям.

В руководстве приведены типовые примеры организации лабораторий на базе уже существующих учебных кабинетов. Габариты помещений, количество учебных мест и оборудование на схемах могут быть изменены исходя из ваших задач и специфики образовательной деятельности.

**Для этого предлагается
организовать лаборатории:**
 физическую,
 химическую,
 биологическую,
 технологическую.

2

Какие помещения включает центр образования «Точка роста»?

1	Физическая лаборатория	кабинет физики
2	Химическая и биологическая лаборатории	кабинет химии/биологии Часто эти предметы изучаются в одном кабинете, но возможен вариант организации нескольких лабораторий
3	Технологическая лаборатория	кабинет/кабинеты технологии, информатики
4	Рекреации	на базе уже существующих зон отдыха, библиотеки, актового зала, холла, подходящих частей проходных помещений

3

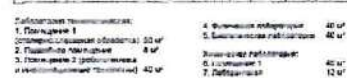
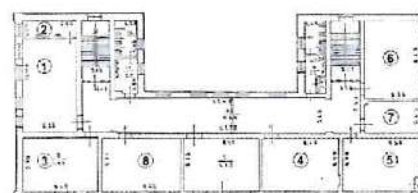
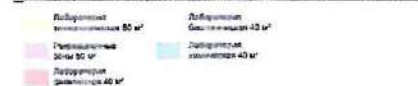
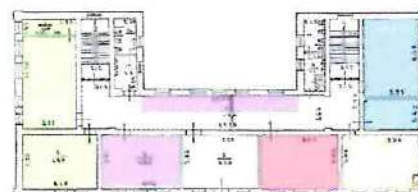
Как подготовить проект зонирования?

- 1** Определите помещения, где будут располагаться лаборатории.
- Желательно, чтобы помещения располагались в непосредственной близости друг от друга (например, в смежных классах или на одном этаже). Однако, если наиболее подходящие помещения находятся в разных частях здания, но больше подходит для задач образовательного центра — возможен и такой вариант. В таком случае желательно выделить в навигацию школы учителя к каждому из помещений.*

- 2** Определите, где можно разместить рекреации: например, в помещении библиотеки, холле или вестибюле, задействовав холл или широкий коридор. Рекреаций может быть несколько.

- 3** Составьте проект зонирования: на плане школы выделите цветом и/или с помощью нумерации выбранные помещения, отметьте их направленность и укажите метраж.

Примеры зонирования центра образования



4

1 | БРЕНДИРОВАНИЕ ПОМЕЩЕНИЙ

5

Учебные помещения

Внутри учебных помещений размещается один фирменный знак «Точка роста» и одна информационная табличка со знаком национального проекта «Образование» и гербом Министерства просвещения РФ. Достаточно разместить фирменный знак и табличку в основных учебных помещениях. Дополнительные помещения (рекреации, библиотеки) не обязательно брендировать этими элементами.

Настенный фирменный знак

Для белых и светлых поверхностей стен



Для цветных стен



1200–1500 мм

Технические характеристики

размер: длина 1200–1500 мм

материал: вариант 1. ПВХ (толщина 5–20 мм.) с печатью и защитной ламинацией
вариант 2. интерьерная наклейка или графика

крепления: на скрытых дистанционных держателях или вплотную к стене

Табличка



Технические характеристики

размер: 200 × 400 мм

материал: ПВХ (толщина 3–5 мм.) с печатью и защитной ламинацией

крепления: на скрытых дистанционных держателях или вплотную к стене

Всегда используйте графические файлы из оригинальных макетов — не пытайтесь создавать их самостоятельно. Файлы выдает оператор проекта.

Учебные помещения. Размещение фирменного знака

Фирменный знак размещается на любой свободной стене после того, как помещение благоустроено, чтобы он не мешал размещению мебели и методического материала.

Допустимые варианты размещения



Слева или справа от учебной доски



Со смещением влево или вправо от оси стены (композиции)



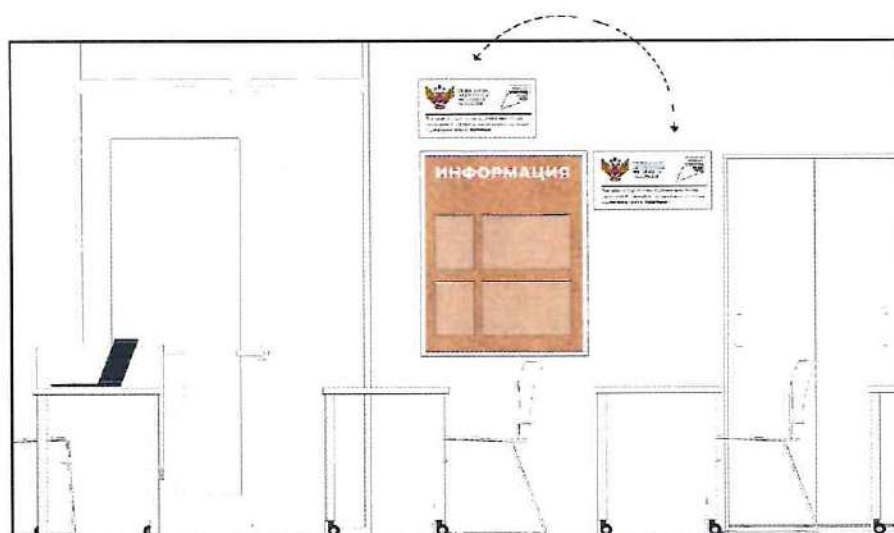
Рядом с входной дверью

1 БРЕНДИРОВАНИЕ ПОМЕЩЕНИЙ

7

Учебные помещения. Размещение фирменного знака

Табличку лучше всего размещать рядом с информационными досками или входной дверью.



1 БРЕНДИРОВАНИЕ ПОМЕЩЕНИЙ

8

Навигационная табличка при входе

Навигационная табличка с полноцветным фирменным знаком «Точка роста» на белом фоне размещается при входе в каждое помещение центра «Точка роста».

Размещение таблички на фасаде школы не требуется.

Предпочтительно размещать табличку на стене рядом с дверью.

Табличку располагайте в соответствии с остальной навигацией в школе.

Аккуратно выровняйте табличку по отношению к другим элементам навигации.



Спецификация на изготовление:

размер: 180×300 мм

материал: белый пластик ПВХ толщиной 5 мм с печатью и защитной ламинацией

крепления: на скрытых дистанционных держателях или вплотную к стене

Информационный стенд

В холле школы размещается брендированный информационный стенд «Точка роста».

В ячейках может размещаться информация о центре на усмотрение администрации школы: описание, фотографии, расписание, мероприятия, объявления и пр.

Количество и размер карманов могут меняться в зависимости от нужд школы.

Спецификация на изготовление:

размер: 1200×900 мм

материал: белый пластик ПВХ толщиной 8 мм с печатью и защитной ламинацией

Карманы из оргстекла



Настенный фирменный знак внутри учебного помещения

Внутри каждого учебного помещения размещается один фирменный знак «Точка роста».

Спецификация на изготовление:

размер: длина 1500 мм

вариант 1: белый пластик ПВХ толщиной 20 мм с печатью и защитной ламинацией, буквы — фигурная резка, крепление на скрытых дистанционных держателях

вариант 2: аппликация из рекламной пленки (ogasa) или нанесение на стену краской через трафарет



Не допускается размещение фирменного знака на прямоугольной пластиковой подложке.

В дополнительных помещениях и рекреациях фирменный знак можно не размещать.

Правильное размещение настенного фирменного знака

Фирменный знак размещается на свободной стене после того, как благоустроено помещение.

Правила размещения:

- не размещайте несколько фирменных знаков в помещении одновременно;
- не нарушайте размеры, пропорции знака и техническое задание на производство;
- не размещайте знак на подложке или цветном фоне, не добавляйте декоративные элементы, например, рамки или графику;
- не размещайте знак по центру стены или в центре над доской;
- не используйте знак других цветов;
- не нарушайте прочие правила использования знака из федерального руководства по фирменному стилю.



Дополнительные идеи брендинга стен учебных помещений

Дополнительно стены могут брендироваться стилообразующим элементом Министерства просвещения РФ и/или знаком национального проекта «Образование» в виде графики.

Графика может размещаться на любой свободной стене. Рисунок наносится с помощью настенной наклейки или выкраски по трафарету в один цвет.

Если в помещении есть стеклянные перегородки, то брендировать можно их.

Графику лучше размещать на разных стенах с основным фирменным знаком. Макеты следует брать только из оригинальных файлов оператора проекта.

Элементы могут использоваться как совместно, так и по отдельности.

Всегда используйте графические файлы из оригинальных макетов — не пытайтесь создавать их самостоятельно.

Файлы выдает оператор проекта.



Стилообразующий элемент
Министерства
просвещения
Российской Федерации



Фирменный знак
национального
проекта
«Образование»

1 БРЕНДИРОВАНИЕ ПОМЕЩЕНИЙ

13

2

ДИЗАЙН ОБРАЗОВАТЕЛЬНОГО ПРОСТРАНСТВА

Общие принципы оформления помещений

Когда помещения для размещения образовательного центра выбраны, следуйте этим рекомендациям:

1 Определитесь с планировкой.

Далее мы приводим типовые планировки для каждого помещения. Они носят рекомендательный характер и могут быть видоизменены в зависимости от конфигурации и задач помещения. Используйте планировки как базу, в них приведены все основные элементы: учительский стол и доска, рабочие места учеников, зона для практических работ, зоны для хранения оборудования, а также специальное оборудование. При размещении рабочих столов не забывайте о принципах их нелинейной расстановки. Определите места для размещения специального оборудования (вытяжные шкафы, мойки и т.д.), учитывайте удобство подведения коммуникаций. В оставшемся пространстве удобно разместите места для практических работ (столы для лабораторных, верстаки, стеллы для робототехники и др.) – они могут располагаться в дальней части класса или сбоку от рабочих столов. Определите места для хранения. Приступайте к подготовке помещения.

2 Минимальный ремонт.

Образовательный центр «Точка роста» – светлое помещение с лаконичным и аккуратным дизайном, где приятно находиться. Обязательное требование: светлые окрашенные стены и белый потолок. При окраске стен зону для практических работ выделите акцентным цветом. Наиболее предпочтительный вариант потолка – простой окрашенный. Чтобы скрыть коммуникации, можно использовать подвесной потолок, в этом случае лучше всего подойдет бесшовный потолок из гипсокартона. Если необходимо использовать модульный потолок – выберите вариант с минимально выраженными разделителями. Напольное покрытие выбирайте в нейтральных серых тонах, базовый вариант – коммерческий линолеум. Плинтус в тон покрытию, предпочтительный вариант – плинтус из МДФ. При необходимости использовать плинтус в качестве кабель-канала отдавайте предпочтение пластиковым плинтусам прямоугольной формы вместо вычурных. Двери выбирайте белого или нейтрального цвета, без филенок или сложных украшений, с простой серой фурнитурой без дополнительного декора и сложных форм. Используйте светильники в лаконичном современном дизайне, простых очертаний.

Общие принципы оформления помещений

3 Выбор мебели.

Базу составляет мебель светлых тонов. Рабочие и учительские столы, а также столы для практических работ выбирайте белые или светло-серые, допускаются также светлые оттенки натурального дерева (например, беленый дуб). Избегайте мебели в густой коричневой гамме. Специальное оборудование выбирайте белого цвета, металлическое либо в нейтральных тонах. Стулья белые, красные или серые. Можно выбрать два цвета стульев и чередовать их в одном помещении для создания цветовых акцентов. В зонах для хранения можно использовать цветовые акценты более активно. Предпочтительный вариант – сочетание белого и акцентного цветов.

- Не увлекайтесь яркими и активными акцентными цветами и избегайте их доминирования в интерьере.

4 Брендинг.

Обязательно соблюдать минимальные требования к брендированию помещений, приведенные в разделе 1. В холле разместите информационный стенд, у входа в каждое помещение – табличку с логотипом. Внутри помещения разместите логотип «Точка роста» в соответствии с требованиями на стр. 9 и в федеральном руководстве. Как дополнительный элемент брендирования мы используем фирменную шрифтовую композицию. Используйте ее как разделитель зон помещения или как элемент декора на свободном пространстве стены (в простенке или нише и т.д.). Можно использовать несколько таких композиций в помещении, но не увлекайтесь слишком частым повтором во избежание чрезмерно активной текстуры.

5 Детали.

Наилучшим образом будут смотреться белые рулонные жалюзи на окнах. Прочие аксессуары, текстиль, предметы декора старайтесь подбирать также в фирменной цветовой гамме: красный, серый, серый металлик и акцентные цвета помещений.

Стены. Акцентный цвет

Акцентный цвет используется для добавления яркости интерьеру. Ниже приведены популярные акцентные цвета. Применяйте и другие оттенки, если это оправдано общим дизайном.

Цвет на экране сильно отличается от реального. Подбирать цвета необходимо только по бумажным цветовым каталогам.

Кодировка цвета приведена в международной цветовой системе RAL.

Краску нужно колеровать механическим способом на профессиональном оборудовании в соответствии с международной цветовой системой RAL или аналогами.



19

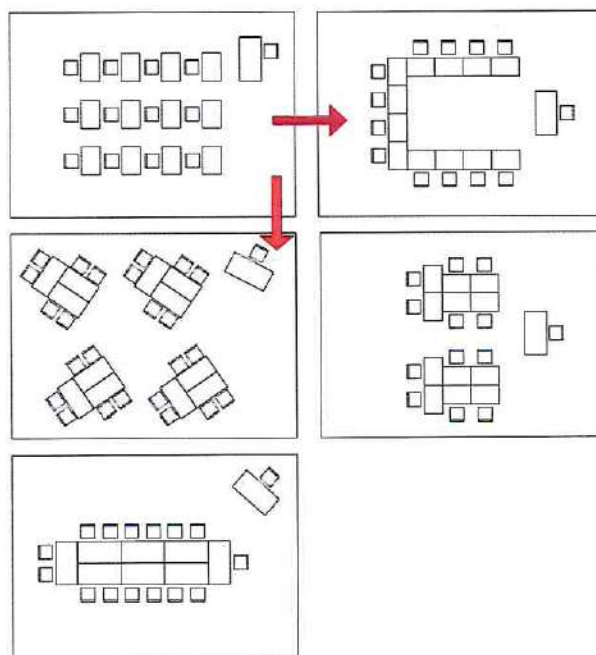
Альтернативные варианты расстановки рабочих столов

Не следует ограничиваться фронтальной расстановкой рабочих столов. На базе центра реализуются современные программы с разным форматом занятий – в группах, проектные работы, дополнительное образование.

Для них оптимальны альтернативные способы расстановки рабочих столов.

Здесь приведены примеры вариантов расстановки.

Согласно современным тенденциям образования формат с линейным потоком информации сменится живым пространством обучения с различными схемами расстановки учебных столов.



20

Визуализация физической лаборатории

RAL 5015
небесно-синий

Акцентный цвет помещений — синий.

Используйте при окраске стены в зоне практической работы, а также в виде ненавязчивых акцентов мебели и декора.



21

Визуализация химической лаборатории

RAL 2017
солнечно-желтый

Акцентный цвет помещений — солнечно-желтый

Используйте его при окраске стены в зоне практической работы, а также в виде ненавязчивых акцентов мебели и декора.



22

Визуализация биологической лаборатории

RAL 6017
майский зеленый

Акцентный цвет помещений — майский зеленый

Используйте его при окраске стены в зоне практической работы, а также в виде ненавязчивых акцентов мебели и декора.



23

Визуализация технологической лаборатории

RAL 2009
пастельно-оранжевый

Акцентный цвет помещений — пастельно-оранжевый.

Используйте его при окраске стены в зоне практической работы, а также в виде ненавязчивых акцентов мебели и декора.



24